

Tomalska-Kosińska, Joanna

**Wczesne dzieła Witkacego w zbiorach Działu Sztuki
Muzeum Okręgowego w Białymstoku = Ранние
призведения Виткевича в коллекции отдела
искусства Окружного музея в Белостоке = Early
Works by Witkacy in the collection of Art Department
of the Regional Museum in Bialystok**

"Rocznik Białostocki", 17, 1991, s. 400-408

Zdigitalizowano w ramach projektu pt. Digitalizacja i udostępnianie online czasopisma „Rocznik Białostocki”, dofinansowanego ze środków Ministerstwa Nauki i Szkolnictwa Wyższego na działalność upowszechniającą naukę (nr umowy 834/P-DUN/2019).



Ministerstwo Nauki
i Szkolnictwa Wyższego



Udostępniono do wykorzystania w ramach dozwolonego użytku.

JOANNA TOMALSKA-KOSIŃSKA

WCZESNE DZIELA WITKACEGO W ZBIORACH DZIAŁU SZTUKI
MUZEUM OKRĘGOWEGO W BIAŁYMSTOKU

Ранние произведения Виткевича в коллекции
отдела искусства Окружного музея в Белостоке

Early works by Witkacy in the collection of Art Department of the Regional Museum in Białystok

Dojrzałej twórczości Stanisława Ignacego Witkiewicza poświęcono rozliczne artykuły, zajmując się zarówno jego działalnością literacką, jak krytyczną, teoretyczną i artystyczną. Od kilku lat Witkacy jest niejako po raz kolejny postacią „modną”, której poświęca się liczne sympozja i publikacje. Przy tym wszystkim ciągle brak monografii tego twórcy, który nie poddaje się żadnym klasyfikacjom, jest luką bardzo dotkliwą, niezależnie bowiem od subiektywnego stosunku do osobowości Witkacego, czy jego dzieł, trudno nie zgodzić się ze słowami, którymi określił go w swym wspomnieniu J.E. Płomiński: „Był niewątpliwie Stanisław Ignacy Witkiewicz fenomenem w dziejach kultury polskiej i nie tylko polskiej, zresztą nieznanym umysłowej elicie europejskiej oraz społeczeństwu zachodnim”¹.

Przy całej złożoności zjawiska, któremu na imię Witkacy, nietrudno dostrzec, jak nikłym zainteresowaniem darzą badacze wczesną twórczość malarza. Tymczasem wczesne dzieła przyszłego teoretyka i reformatora malarstwa mogą stać się ważnym przyczynkiem do zrozumienia jego późniejszej działalności i rzucić na nią interesujące światło.

Niniejszy szkic poświęcony jest grupie wczesnych dzieł Witkacego, przechowywanych w zbiorach Działu Sztuki Muzeum Okręgowego w Białymstoku.

Nim jednak przystąpimy do analizy tych dzieł, musimy pokrótce przypomnieć ważniejsze wydarzenia z młodzieńczego okresu życia Witkiewicza. Kopalnią wiadomości o tym okresie życia Witkacego są opracowane niedawno listy Stanisława Witkiewicza do syna². Będziemy się też odwoływać do pracy Tadeusza Dobrowolskiego, który bodaj jako pierwszy zajął się młodzieńczą działalnością artystyczną Witkacego³.

Stanisław Ignacy Witkiewicz urodził się w 1885 r. jako syn znanego malarza, Stanisława Witkiewicza. W 1905 r., a więc mając lat dwadzieścia, wstąpił do

¹J.E. Płomiński, Rozważania nad twórczością St. Ign. Witkiewicza, (w:) Stanisław Ignacy Witkiewicz, Człowiek i twórca, Księga pamiątkowa, pod red. T. Kotarbińskiego i J.E. Płomińskiego, Warszawa 1957, s. 6 i n.

²S. Witkiewicz, Listy do syna, Opr. B. Daneck-Wojnowska i A. Micińska, Warszawa 1969 (cyt. w dalszym ciągu „Listy”).

³T. Dobrowolski, O wczesnej fazie malarstwa St. I. Witkiewicza (1904–1914), (w:) Sztuka współczesna, Studia i Szkice, pod red. J. Dutkiewicza, Kraków 1966, s. 213–261.

krakowskiej Akademii Sztuk Pięknych, zapisując się na kurs prowadzony przez Jana Stanisławskiego. Jednakże nie są to początki twórczości malarskiej Witkacego, zaczął on bowiem malować już jako kilkunastoletni chłopiec. W lipcu i sierpniu 1900 r., mając lat 15, Stanisław Ignacy po raz pierwszy na dłużej opuszcza dom; przebywa u ciotki (siostry ojca) – i maluje⁴. W marcu 1904 r. dziewiętnastoletni jeszcze wówczas samouk wyjeżdża w pierwszą samodzielną podróż zagraniczną – via Wiedeń i Monachium do Włoch⁵. Po powrocie, wczesną jesienią tegoż roku maluje podkrakowskie plenery w towarzystwie m.in. Antoniego Buzka, nieco później zaś wyjeżdża na Huculszczyznę i do Lovrany, do ojca⁶. W roku następnym zapisuje się, wbrew wyraźnej woli ojca⁷, do krakowskiej Akademii, by w 1908 r. edukację przerwać w związku z wyjazdem do Paryża⁸. Wyjazd ten dla artystycznego rozwoju Stanisława Ignacego miał znaczenie pierwszorzędne. Zetknąwszy się w „stolicy świata” z malarską awangardą swoich czasów, z twórczością nabistów, kubistów i fowistów, zerwał z malarstwem pejzażowym. Wtedy zaczął też tworzyć pierwsze „potwory”⁹. Począwszy więc od tego roku młody Witkiewicz skierował swe zainteresowania ku ekspresyjno-surrealistycznemu rysunkowi i portretowi¹⁰.

W ciągu 1909 i 1910 r. Witkacy kilkakrotnie przebywał u ojca w Lovranie, i wreszcie w maju 1911 r. znowu wyjechał w znaczącą dla swego artystycznego rozwoju podróż do Bretanii, gdzie zaprosił go Ślewiński¹¹. Wreszcie w czerwcu 1914 r., zaproszony przez Bronisława Malinowskiego, Witkacy wziął udział jako fotograf i rysownik w wyprawie do Australii¹². Rok ten, jak się wydaje, zamyka młodzieńczy okres twórczości Witkacego – kilkanaście miesięcy później Stanisław Ignacy jako poddany rosyjski¹³ zgłasza się do carskiej lejbgwardii. Ten nowy rozdział w jego życiu nie mieści się już jednak w czasowych ramach niniejszego artykułu.

Tak – w znacznym skrócie – przedstawiały się koleje życia Witkiewicza.

Wczesne dzieła Witkacego spotyka się dziś nieczęsto. Muzeum Okręgowe w Białymstoku ma ich pięć; trzy spośród nich przedstawiają studia pejzażowe, jedno płótno jest widokiem miasta, jedno wreszcie wyobraża bukiet kwiatów.

⁴ Por. T. Dobrowolski, o.c., s. 215 i n. oraz 258, przyp. 7, Listy, s. 276, list z 14 czerwca 1905 r.

⁵ Ibid., s. 34.

⁶ Ibid., s. 160.

⁷ Ibid.

⁸ Ibid., s. 276.

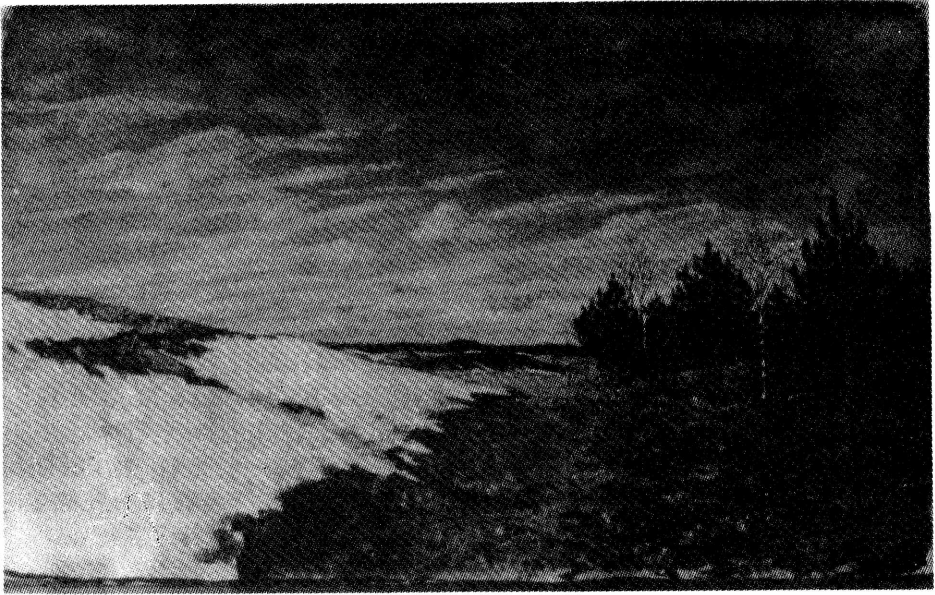
⁹ Ibid., s. 339. Owe „potwory”, zwane tak w rodzinnym języku, to rysunkowe kompozycje opatrzone dziwaczными tytułami, niektóre z nich reprodukuje T. Dobrowolski, o.c.

¹⁰ Listy, s. 392.

¹¹ Ibid., s. 470.

¹² Ibid., s. 606.

¹³ S. Witkiewicz przenosząc się z rodziną do Zakopanego zachował obywatelstwo rosyjskie.



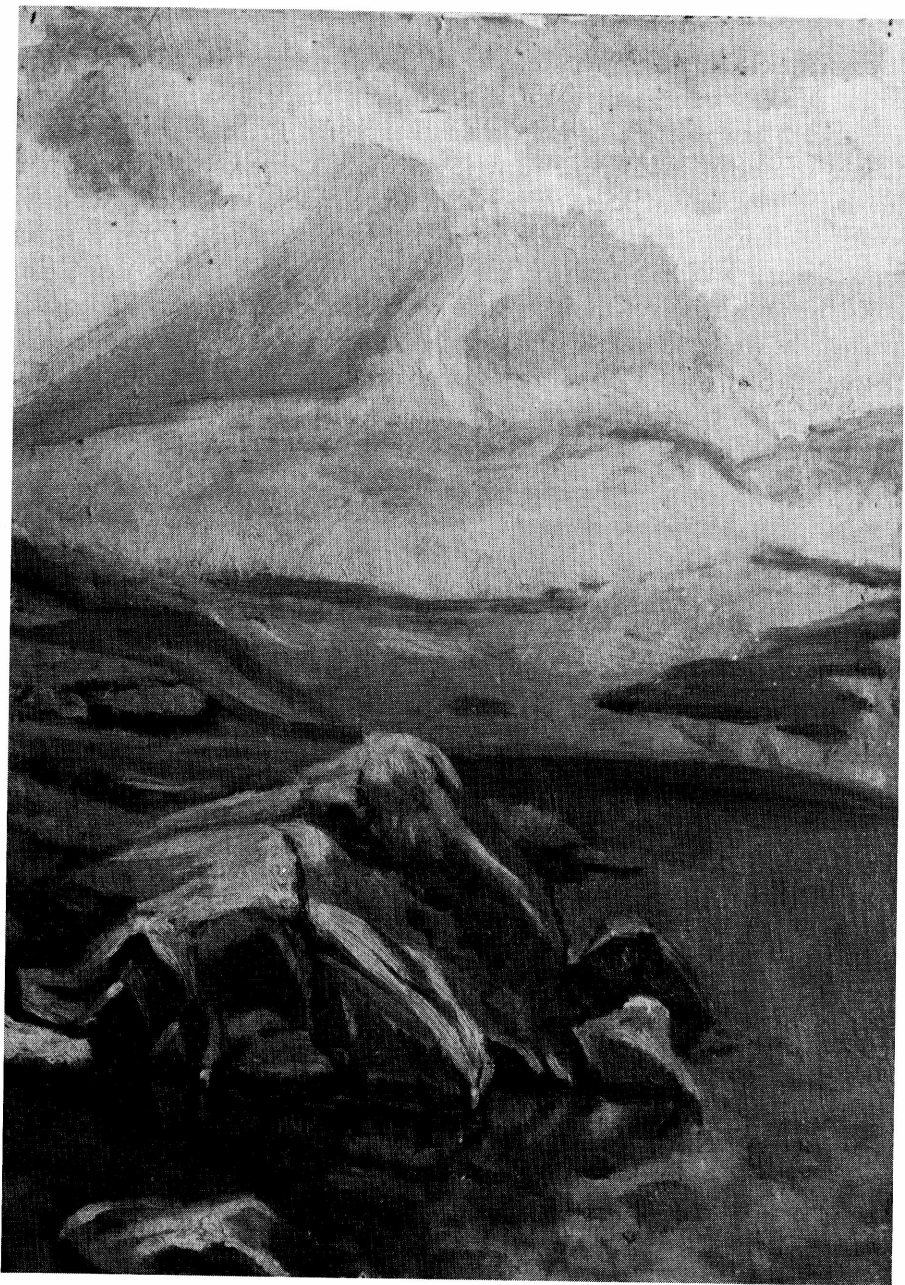
Ryc. 1. S. I. Witkiewicz, Pejzaż, tekt. ol., 62 × 100, nr inw MB/S/1263. Fot. A. Ciulkin

Wszystkie obrazy nabyto od spadkobierców malarza z kręgu jego rodziny, zaś ich autentyczność nie budzi wątpliwości.

Najwcześniej w tym zespole powstał, jak się wydaje, „Pejzaż”, którego datę powstania można umieścić ok. 1904 r.¹⁴ Namalowany został w konwencji zbliżonej do impresjonistycznych, drobnymi plamkami przytłumionych barw. W obrazie tym trudno się dopatrzeć ściślejszych związków z twórczością Stanisławskiego (późniejszego nauczyciela Witkacego), czy Ślewińskiego. Jest to po prostu zupełnie poprawnie, acz nieco konwencjonalnie potraktowany pejzaż ze skrajem lasu i pagórkiem, dużą płaszczyzną błękitnego, ciemniejącego ku górze nieba i szarobłękitnymi cieniami na brudnobiałym śniegu. Znaczną biegłość ręki niespełna dwudziestoletni malarz wykazał w prawej części kompozycji, w sugestywny sposób malując pokrytą kretowiskami ziemię. Kolorystycznie obraz rozwiązany jest zupełnie poprawnie, przeważają w nim odcienie oliwkowej zieleni oraz duża płaszczyzna błękitnego nieba, zaś biel śniegu przytłumiona została szaroniebieskimi cieniami.

Obraz ten, jakkolwiek nie wybitny, prezentuje zupełnie dobry poziom pejzażowego malarstwa. Należy też dodać, że młodemu malarzowi udało się w sposób naprawdę sugestywny oddać atmosferę przedwiosennego dnia, z czystym, ostrym powietrzem i jasnym światłem.

¹⁴ Dane katalogowe obrazów w Aneksie.



Ryc. 2. S. I. Witkiewicz, Szkic o tematyce górskiej, tekt. ol., 33,9 × 23,1, nr inw. MB/S/1563. Fot. A. Ciulkin

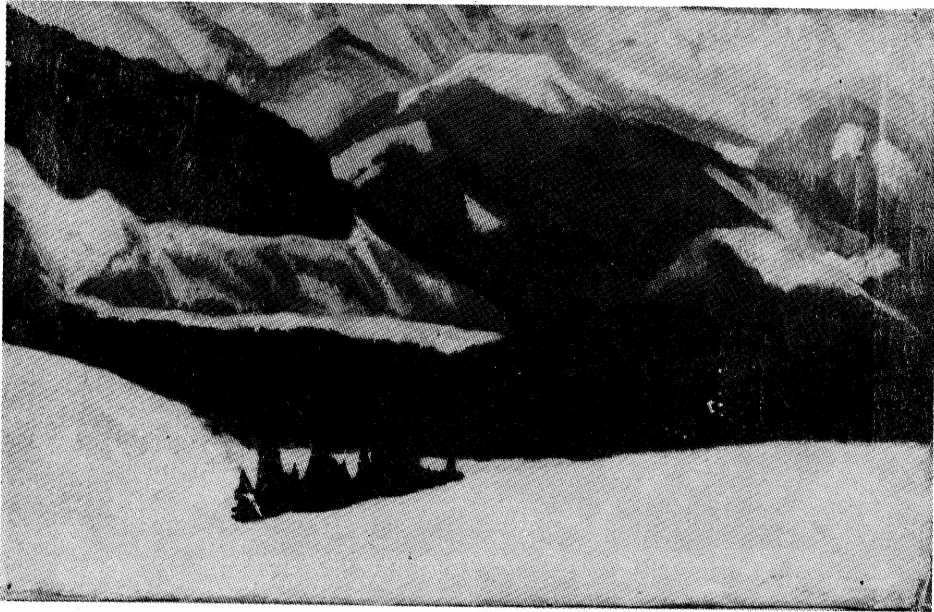
Drugie dzieło młodego Witkiewicza to „Szkic o tematyce górskiej”, malowany już zupełnie odmiennie – dużymi smugami dość grubo kładzionych farb. Jest to z całą pewnością kompozycja nieukończona. Prezentuje przy tym tak odmienny sposób malowania, że warto jej poświęcić kilka słów. Poprzedni obraz malowany był drobnymi plamami przytłumionych barw. W Szkicu..., kolory są zupełnie odmiennie i zupełnie inaczej zestawione: ostra zieleń trawy i mchu skontrastowana została – chyba nie najszcześliwiej – z liliowymi tonami głązów i brązową ziemią. Kolorystycznie szkic jest raczej chybiony, choć trudno go oceniać w tym stadium. Wydaje się, że Szkic... powstał przed spotkaniem Witkacego ze Ślewińskim, bo twórczość tego ostatniego wywarła silny wpływ na młodego Witkiewicza, a więc przed 1906 r., natomiast, być może, już po zapisaniu się Stanisława Ignacego na Akademię, a więc około 1905 – 1906 r.



Ryc. 3. S. I. Witkiewicz, Bukiet w wazonie, pl. ol., 60,2 × 60,2, nr inw MB/S/1580. Fot. A. Ciulkin

Dwa następne obrazy, „Bukiet kwiatów w wazonie” i „Pejzaż górski” noszą, jak się wydaje, dość wyraźne piętno wpływów właśnie Ślewińskiego. Pierwsze z płócien malowane jest dużymi, płasko kładzionymi plamami barw, niemalże bez światłocienia, ale ze zdecydowanym zacięciem dekoracyjnym. Kolorystycznie obraz rozwiązany jest znowu nienajszczęśliwiej – barwy są przesadnie surowe, z przewagą odcieni szarości i złamanej zieleni. Wszystkie elementy kompozycji są tu jakby zszarzałe: na kwiatach nikiel brudnoróżowe refleksy, obrus szarozielonkawy i także tło, od którego słabo odcina się pierwszy plan. Można się w tym płótnie dopatrzeć niejkiej sprzeczności między dekoracyjnością tematu i surowością koloru.

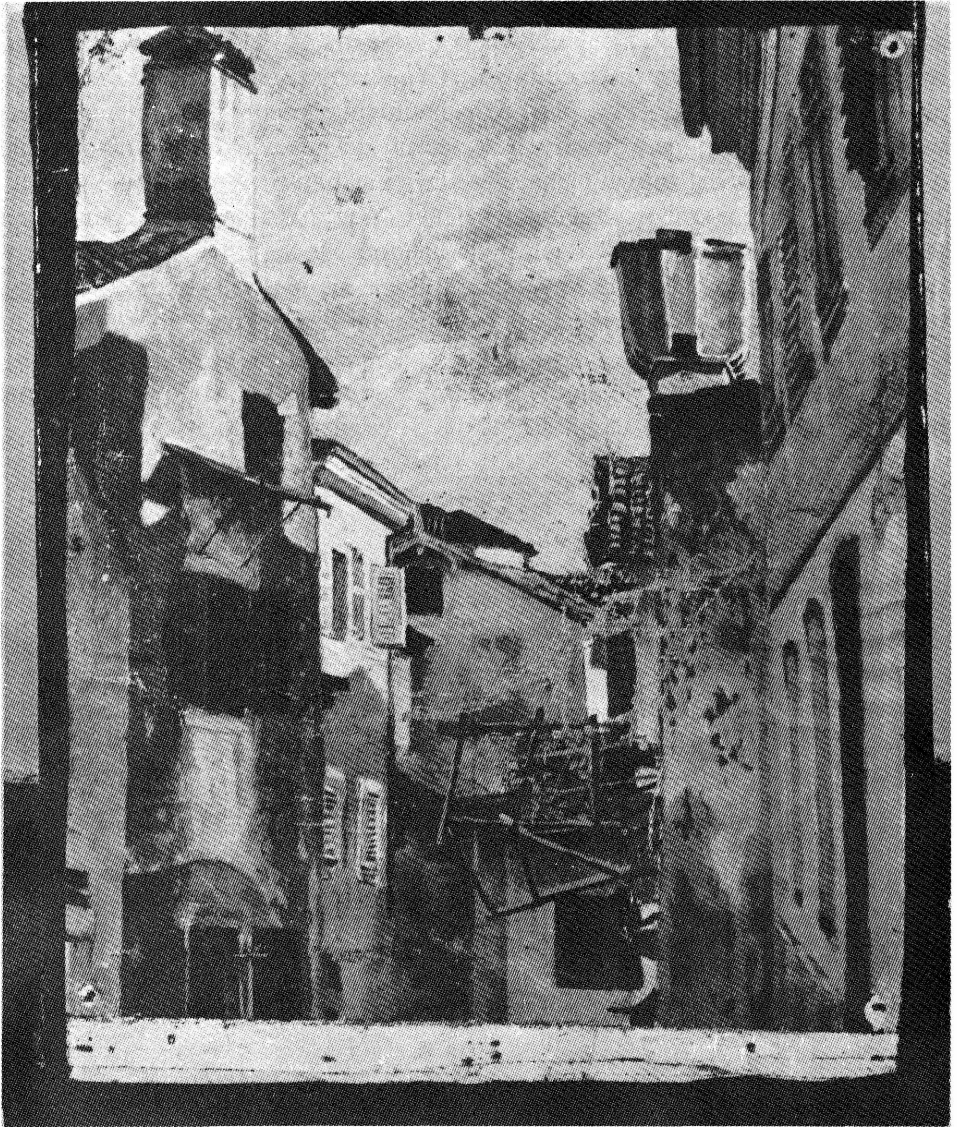
Płótno zaopatrzone jest na odwrocie w odręczny napis: „Malował Stanisław Ignacy/Witkiewicz//Witkacy//1907 – 1908 Stwierdza JWitkiewicz”¹⁵.



Ryc. 4. S. I. Witkiewicz, Pejzaż górski, pł. ol., 40,5 × 65,5; nr inw MB/S/1581. Fot. A. Ciulkin

Następny obraz, „Pejzaż górski”, pochodzi z tego samego okresu co poprzedni, tj. z ok. 1907 – 1908 r. Bardzo ciemnoszary w kolorycie, malowany znowu dużymi plamami, przy czym małe zróżnicowanie walorowe poszczególnych planów powoduje, że zlewają się one ze sobą. Obraz jest sygnowany w pobliżu prawego dolnego rogu – autor zadedykował to płótno kuzynowi: „Drogiemu kuzynowi//St. Ignacy Witkiewicz”. Silnie zatarty napis wykonany został atramentem. Dzieło to należało najpierw do Jana Koszyczyc-Witkiewicza i jego żony, na blejtramie bowiem widnieje napis „St. Ign. Witkie-

¹⁵ Jan Koszyczyc Witkiewicz (1881 – 1958) architekt, brat stryjeczny Witkacego.



Ryc. 5. S. I. Witkiewicz, Lovrana, pl. ol., 36,5 × 29,5, nr inv. MB/S/1582. Fot. A. Ciulkin

wicz//Wł. HJ. Witkiewiczowie”¹⁶. Jest to zatem jedyny sygnowany obraz Witkacego spośród wczesnych jego dzieł przechowywanych w białostockich zbiorach¹⁷. Ostatni wreszcie, i bodaj najpóźniej powstały obraz, to widok wąskiej uliczki miasta zabudowanej wysokimi domami, reminiscencja z Lovranu, gdzie od 1904 r. stale przebywał ojciec Witkacego (w związku ze stanem zdrowia), i dokąd Witkacy jeździł dość często. Płótno to utrzymane jest w jasnej, szarobeżowej tonacji, malowane dużymi, płasko kładzionymi plamami barw, zakomponowane poprawnie, jakkolwiek bez dbałości o szczegóły. Ale jest to w ogóle cecha tego malarstwa. Uderzająca jest natomiast żywa, jasna kolorystyka płótna, nieznana z innych, wczesnych prac malarza.

Omówione tu wczesne prace Witkacego prezentują bardzo rozmaity poziom artystyczny; ponadto zawierają drobne usterki i niedociągnięcia różnej natury – kompozycyjne czy kolorystyczne. Jeden z przyjaciół Witkacego określał wczesne płótna tego malarza następująco: „Widziałem niejedno malowidło tego artysty, gdzie równowaga elementów kompozycyjnych była w pełni zachowana. Gdzie indziej znów raził kolor zbyt surowy, nie przetrawiony dostatecznie w plastycznej świadomości malarza, to znów faktura nieledwie powierzchowna ... Odnosi się wrażenie, iż obrazy Witkiewicza malowane były pod pierwszym impulsem, odrazowo, bez późniejszych przeróbek i przekształceń”¹⁸. Opinia ta odnosi się w całej pełni do omówionych obrazów, ale ocena artystyczna wczesnych dzieł Witkacego wykracza już poza ramy niniejszej pracy, której celem miała być jedynie prezentacja fragmentu młodzieńczego okresu twórczości Stanisława Ignacego Witkiewicza.

ANEKS

Wczesne prace Stanisława Ignacego Witkiewicza w zbiorach Muzeum Okręgowego w Białymstoku

1. Pejzaż, tektura, olej, wym. 62 × 105,5, ok. 1904 r. nr inw. MB/S/1263, niesygnowany; zakupiony w 1978 r.
2. Szkic o tematyce górskiej, tektura, olej, wym. 33,9 × 23,1, przed 1906 r., nr inw. MB/1563, niesygnowany; zakupiony 1979 r.

¹⁶ Jana Koszyczka i Henryki z Radkiewiczów Witkiewiczowej (pasierbicy S. Żeromskiego i Oktawii Żeromskiej; Listy, s. 703, przyp. 5).

¹⁷ Adresat dedykacji wspomina: „...malował już nie tylko szkice z natury, ale także obrazy, które rozdawował znajomym. Jeden z tych obrazów jest w Zakopanem u mojej siostry, a drugi u mnie” J. W i t k i e w i c z, Życiorys S.I. Witkiewicza, (w:) S.I. W i t k i e w i c z, Człowiek i twórca, Księga..., s. 345.

¹⁸ K. W i n k l e r, Twórczość plastyczna Stanisława Ignacego Witkiewicza, (w:) S.I. W i t k i e w i c z, Człowiek i twórca, Księga..., s. 160.

3. Bukiet w wazonie, płótno, olej, wym. 60,2 × 60,2, ok. 1907 r., nr inw. MB/S/1580, niesygnowany; na odwrocie przy dolnej krawędzi płótna odręczny napis czernią „Malował Stanisław Ignacy //Witkiewicz//Witkacy//1907–1908// stwierdza J. Witkiewicz” [Jan Koszczyc Witkiewicz]; zakupiony w 1979 r.
4. Pejzaż górski, płótno, olej, wym. 40,5 × 65,4, ok. 1907 r., nr inw. MB/S/1581; na licu w prawym dolnym rogu napis czernią: „Drogiemu kuzynowi //St. Ignacy Witkiewicz”. Na odwrocie w górnej części płótna napis czernią „Stanisław Ign. Witkiewicz//Własność HJWitkiewiczów” [Henryki z Radkiewiczów i Jana Koszczyc Witkiewicza]; zakupiony w 1979 r.
5. Lovrana, płótno, olej, wym. 36,5 × 29,5, ok. 1908–1912; nr inw. MB/S/1582; niesygnowany; na odwrocie napis czernią „Stanisław Ignacy//Witkiewicz „Witkacy” „Lovrana”// 1908–1912”. Zakupiony w 1979 r.

CEZARY SOPEK

*ZBIÓR ZARZĄDZEŃ LITEWSKIEGO KONSYSTORZA DUCHOWNEGO
W WILNIE Z 1869 R.*

Свод распоряжений Литовской духовной консистории в Вильне от 1869 г.

A collection of Rulige of the Lithuanian Clerical Consistory in Wilno from 1869

W 1985 r. Muzeum w Bielsku Podlaskim wzbogaciło się o interesujący zbiór dokumentów, zawierający zarządzenia Litewskiego Konsystorza Duchownego w Wilnie z 1869 r. Poszyt został zakupiony od pani Alicji Korzeniewskiej, zamieszkałej w Bielsku Podlaskim. Dokumenty są pobrudzone, podarte na rogach i krawędziach. Na niektórych z nich zachowały się odciski w laku pieczęcie Litewskiego Konsystorza Duchownego w Wilnie, zachowane tylko częściowo, bądź odciski pieczęcie pocztowe Wilna, Bielska, Grodna.

Dokumenty są drukowane lub pisane ręcznie. Pierwsza grupa to zarządzenia, uchwały Konsystorza, przesyłane do wszystkich dekanatów Diecezji Litewskiej. Dotyczą one wielu zagadnień wewnętrznych powyższej Diecezji, np. konieczności uregulowania kwestii prawnych różnych cerkwi, przedkładania planów podziału dochodów, organizacji szkolnictwa parafialnego, zakupu podręczników, broszur, prenumeraty niektórych czasopism, budownictwa sakralnego, wyborów do władz zwierzchnich Diecezji, ustalania planowanych terminów świąt, ustosunkowania się do prób wiernych. Sporą grupę tworzą zalecenia Konsystorza wydawane w związku z poleceniami władz administracji carskiej, np. polecenie przedłożenia Ministerstwu Spraw Wewnętrznych przez wszystkie sobory, klasztory, cerkwie podlegające Cerkiewnobudowlanemu Urzędowi Grodzieńskiej Guberni danych o stanie sprzętu, ksiąg, ornatów, ikonostasów i dzwonów w latach 1861–1867 oraz po 1867 r. Inny dokument mówi o zarządzeniu wydanym Litewskiemu Konsystorzowi Duchownemu przez