

Rusin, Katarzyna; Niemyjski, Marcin

Monety z badań wykopaliskowych na terenie amfiteatru białostockiego

"Podlaskie Zeszyty Archeologiczne", 3, 2007,
s. [207]-219

Zdigitalizowano w ramach projektu pn. Budowa platformy "Podlaskie Czasopisma Regionalne", dofinansowanego z programu „Społeczna odpowiedzialność nauki” Ministra Nauki i Szkolnictwa Wyższego (umowa SONB/SP/465121/2020).



Ministerstwo Nauki
i Szkolnictwa Wyższego



Udostępniono do wykorzystania w ramach dozwolonego użytku.

MONETY Z BADAŃ WYKOPALISKOWYCH NA TERENIE AMFITEATRU BIAŁOSTOCKIEGO

Przedmiotem opracowania jest zespół 22 monet wydobytych podczas badań wykopaliskowych prowadzonych na terenie amfiteatru białostockiego w 2006 r. [K. Rusin, 2006, s. 124]. Znalaziono je we współczesnych warstwach nasypowych, na poziomie odsłoniętego bruku nieistniejącego fragmentu ulicy Odeskiej, w obrębie reliktów budynków z drugiej połowy (?) XIX pierwszej połowy XX w.

W skład zespołu wchodzi: monety polskie (12 egzemplarzy) z lat 1923-1949, rosyjskie i radzieckie (7) z lat 1899 – 1940, niemieckie (2) z lat 1891 i 1941 oraz austriacka (1) z 1859 r. Numizmaty polskie występowały powszechnie w obiegu monetarnym w latach międzywojennych i po II wojnie światowej. Niemieckie i austriacka stanowią zapewne pozostałość po czasach okupacji niemieckiej Białegostoku z czasów I i II wojny światowej. Rosyjskie to oczywisty relikwyt przynależności miasta do zaboru rosyjskiego, zaś radzieckie – okupacji sowieckiej i okresu powojennego. Monety oscylują pomiędzy IV i VI stanem zachowania¹. W trzech przypadkach monet rosyjskich jest to VII stan zachowania, który uniemożliwia jednoznaczną ich identyfikację i pozwala jedynie na domysły dotyczące nominału i proveniencji.

¹ Stany zachowania monet zostały określone przy pomocy międzynarodowej, siedmiostopniowej skali, gdzie:

I – stan menniczny, bez śladów zużycia.

II – stan znakomity, Dopuszczalne nieznaczne defekty powstałe podczas produkcji lub transportu.

III – stan bardzo piękny, nieznaczne ślady zużycia.

IV – stan piękny, częściowe stany zużycia, moneta w pełni czytelna o wyraźnych konturach.

V – stan bardzo dobry, nieznaczne zużycie, na monecie pojedyncze fragmenty wyobrażeń i legendy częściowo zatarte; jednak moneta może być całkowicie określona łącznie z datą.

VI – stan dobry, część powierzchni tak silnie starta, że jest już nieodróżnialna; jednak moneta z pewną trudnością może być jeszcze określona.

VII – stan zły, znaczny stan zniszczenia, moneta nie daje się w pełni określić np. niemożność odczytania roku, legendy itp.

[E. Kopicki, 1995, s. 10]

KATALOG MONET:

1 grosz. 1923 r. Polska. Brąz. (ryc. 1, 2)

Av: Orzeł. Po lewej stronie literka W. W otoku napis: RZECZPOSPOLITA POLSKA 1923.

Rv: Stylizowane liście akantu, między nimi cyfra 1, niżej napis GROSZ.

Rant gładki.

Śr. 14,7 mm.

Waga: 2 g.

Mennica: Birmingham /Anglia/.

Stan: V.

[E. Kopicki, 1995, s. 128]

nr inwentarza polowego 43/06/w., znaleziona w obrębie budynku nr 6.

5 groszy. 1923 r. Polska. Mosiądz.

Av: W centrum orzeł w koronie. W otoku napis: RZECZPOSPOLITA POLSKA, przedzielony u góry datą 1923.

Rv: Stylizowane liście akantu, między nimi cyfra 5, niżej napis: GROSZY.

Śr. 24,9 mm.

Waga; 4 g.

Stan: V.

Mennica: Warszawa.

[E. Kopicki, s. 130]

nr inwentarza polowego 44/06/w., znaleziona na dnie pieca w obrębie reliktyw budynku nr 6.

10 groszy. 1923. Polska. Nikiel.

Av: W środku orzeł w koronie, po bokach literki W – J. W otoku napis: RZECZPOSPOLITA POLSKA 1923.

Rv: Wieniec z liści dębowych, wewnątrz napis 10 / GROSZY.

Rant gładki.

Śr. 1,76 cm.

Waga: 3 g.

Stan: IV.

Mennica: Le Locle /Szwajcaria/.

[E. Kopicki, s. 131.]

nr inwentarza polowego 13/06/w., znaleziona w obrębie budynku nr 4.

5 groszy. 1928 r. Polska. Brąz.

Av: Orzeł. Po lewej stronie literka W. W otoku napis: RZECZ... ITA POL... 1928.

Rv: Stylizowane liście akantu, między nimi cyfra 5, niżej napis GROSZY.

Rant gładki.

Śr. 20,3 mm.

Waga: 4 g.

Mennica: Warszawa.

Stan: VI.

[E. Kopicki, s. 128]

nr inwentarza polowego 26/06/w., przy betonowym krawężniku obok reliktu budynku nr 3.

2 grosze. 1932 r. Polska. Brąz.

A v : Orzeł. W otoku napis: RZECZPOSPOLITA POLSKA 1932.

R v : Stylizowane liście akantu, między nimi cyfra 2, niżej napis GROSZY.

Rant gładki.

Śr. 17,3 mm.

Waga: 2 g.

Mennica: Warszawa.

Stan: V.

[E. Kopicki, s. 129-130]

nr inwentarza polowego 18/06/w., znaleziona w warstwie próchnicy przy relikcie budynku nr 2.

5 groszy. 1935 r. Polska. Brąz.

A v : Orzeł, po bokach literki W-J. W otoku napis: RZECZPOSPOLITA POLSKA 1935.

R v : Stylizowane liście akantu, między nimi cyfra 5, niżej napis: GROSZY.

Rant gładki.

Mennica: Warszawa.

Śr. 20 mm.

Waga: 3 g.

Stan: V.

[E. Kopicki, s. 131]

nr inwentarza polowego 31/06/w., znaleziona w obrębie reliktu budynku nr 1.

1 grosz. 1937 r. Polska. Brąz.

A v : Orzeł. Po bokach literki W -J. W otoku napis: RZECZPOSPOLITA POLSKA 1937. pod łapą orła znak mennicy warszawskiej.

R v : Stylizowane liście akantu, między nimi cyfra 1, niżej napis: GROSZ.

Rant gładki.

Śr. 14,7 mm.

Waga: 1 g.

Mennica: Warszawa.

Stan: IV.

[E. Kopicki, s. 129]

nr inwentarza polowego 29/06/w., znaleziona w spągu próchnicy pierwotnej.

2 złote. – Głowa kobiety. 1932 r. Polska. Srebro.

A v : Orzeł. Pod nim data 19 – 32. W otoku napis: RZECZPOSPOLITA POLSKA, 2 ZŁOTE 2. Pod łapą orła znak mennicy warszawskiej.

R v : Profil głowy kobiety w chustce i wieńcu na tle promieniście ułożonych kłosów.

Rant ząbkowany.

Śr. 22 mm.

Waga: 5 g.

Stan: IV.

Mennica: Warszawa.

[E. Kopicki, s. 134]

nr inwentarza polowego 40/06/w., znaleziona w warstwie próchnicy współczesnej.

2 złote. – Głowa kobiety. 1932 r. Polska. Srebro (ryc. 3, 4)

A v : Orzeł. Pod nim data 19 – 32. W otoku napis: RZECZPOSPOLITA POLSKA, 2 ZŁOTE 2. Pod łapą orła znak mennicy warszawskiej – herb Kościesza.

R v : Profil głowy kobiety w chustce i wieńcu na tle promieniście ułożonych kłosów.

Rant ząbkowany.

Śr. 22 mm.

Waga: 4 g.

Stan: IV.

Mennica: Warszawa.

[E. Kopicki, s. 134]

nr inwentarza polowego 169/06, znaleziona w warstwie próchnicy współczesnej.

5 groszy. 1949 r. Polska. Brąz.

A v : Orzeł. W otoku napis: RZECZPOSPOLITA POLSKA 1949.

R v : Cyfra 5, niżej napis: GROSZY. Z lewej gałązka laurowa, przewiązana u dołu wstążką.

Rant gładki.

Śr. 20 mm.

Waga: 3 g.

Mennica: Bazylea /Szwajcaria/.

Stan: IV.

[E. Kopicki, s. 130]

nr inwentarza polowego 37/06/w., w piecu(?) w obrębie reliktu budynku nr 1.

20 groszy. 1949 r. Polska. Miedzionikiel.

A v : Orzeł. W otoku napis: RZECZPOSPOLITA 1949.

R v : Liczba 20, niżej napis GROSZY, u dołu gałązka laurowa przewiązana wstążką.

Rant gładki.

Śr. 20 mm.

Waga: 3 g.

Stan: V.

Mennica: Kremnica /Czechosłowacja/.

[J. Parchimowicz, 2003, s. 196]

nr inwentarza polowego 41/06/w., znaleziona w stropie gliniastego calca.

50 groszy. 1949 r. Polska. Miedzionikiel.

A v : Orzeł. W otoku napis: RZEC.. POSPOLITA POLSKA 1949.

R v : Liczba 50, niżej napis: GROSZY, u dołu gałązka laurowa przewiązana wstążką.

Rant ząbkowany.

Śr. 23 mm.

Waga: 5 g.

Mennica: Kremnica /Czechosłowacja/.

Stan: VI.

[J. Parchimowicz., op. cit., s. 198-197]

nr inwentarza polowego 24/06/w., znaleziona na poziomie bruku ul. Odeskiej.

Prawdopodobnie **1 kopiejka.** Poł. XIX w. Rosja. (ryc. 5, 6)

Miedź.

A v : Orzeł rosyjski.

R v : Nieczytelny.

Śr. 24,7 mm.

Waga: 8 g.

Stan VII.

nr inwentarza polowego 27/06/w., znaleziona w jamie z gruzem budowlanym.

Prawdopodobnie **2 kopiejki.** Poł. XIX w. Rosja. (ryc. 7, 8)

Miedź. Rant na jednej ze stron nacinany.

Śr. 28,2 mm.

Waga: 9 g.

Stan VII.

nr inwentarza polowego 4/06/w., znaleziona w warstwie niwelacyjnej żółtego piasku.

Prawdopodobnie **2 kopiejki.** Poł. XIX w. Rosja.

Miedź. Rant gładki.

A v : Orzeł rosyjski.

R v : nieczytelny.

Śr. 28 mm.

Waga: 9 g.

Stan VII.

nr inwentarza polowego 6/06/w., znaleziona w warstwie próchnicy pierwotnej.

½ kopiejki. 1899 r. Rosja. Miedź.

A v : Pod koroną monogram Mikołaja II – H II. W otoku dwie związane ze sobą gałązki, dębowa i laurowa.

R v : Napis w czterech wierszach: 1 / 2 / КОПЕЙКИ / kreska / 1899 / С. П. Б.

Rant ząbkowany.

Śr. 16 mm.

Waga: 2 g.

Stan: IV.

Mennica: Petersburg.

[E. Sufata, M. Czerski, s. 170]

nr inwentarza polowego 168/06, znaleziona na poziomie bruku przy budynku nr 1.

1 kopiejka. 1939 r. ZSRR. Brąz.

A v : Nieco w górze od środka herb z jedenastoma szarfami, w dole półkoliście literki СССР.

R v : W środku: 1 / .. ОПЕЙКА / 1939, pod nią kropka oraz po bokach po jednym kłosie zboża.

Rant ząbkowany.

Śr. 15 mm.

Waga: 1 g.

Stan zachowania: V.

[M. Kowalski, s. 106]

nr inwentarza polowego 32/06/w., znaleziona w obrębie reliktyw budynku nr 1.

1 kopiejka. 1939 r. ZSRR. Brąz. (ryc. 9, 10)

A v : Nieco w górze od środka herb z jedenastoma szarfami, w dole półkoliście literki СССР.

R v : W środku poziomo: 1 / КОПЕЙКА / 1939. Pod datą kropka. Po bokach po jednym kłosie zboża.

Rant ząbkowany.

Śr. 15 mm.

Waga: 1 g.

Stan: IV.

[M. Kowalski, s. 106]

nr inwentarza polowego 2/06/w. Znaleziona w warstwie gruzu przy budynku nr 1.

3 kopiejki. 1940 r. ZSRR. Brąz.

A v : Nieco w górze od środka herb z jedenastoma szarfami, w dole półkoliście litery CCCP.

R v : W środku poziomo: 3 kopiejki / 1940 /. Niżej kropka.

Po bokach po jednym kłosie zboża.

Rant karbowany.

Śr. 22 mm.

Waga: 4 g.

Stan: IV.

[M. Kowalski, s. 112]

nr inwentarza polowego 23/06/w., na złożu wtórnym.

1 kreuzer. 1859 r. Austria. Miedź. (ryc. 11,12)

A v : Nieczytelny.

R v : Na środku w trzech wierszach: 1/1859/ A. W otoku wieniec ze splecionych u dołu listków dębowych.

Rant gładki.

Mennica: Wiedeń.

Śr 19 mm.

Waga: 4 g.

Stan: VI.

[C. Krause, C. Mishler, s. 93]

nr inwentarza polowego 33/06/w., znaleziona w warstwie próchnicy pierwotnej.

1 fenig. 1891 r. Niemcy. Miedź (ryc. 13,14)

A v : Na środku cyfra 1. W otoku napis DEUTCHES REICH PFENNIG

R v : Orzeł. Pod spodem literka: A.

Rant gładki.

Śr. 17,6 mm.

Waga: 2 g.

Stan IV.

Mennica: Berlin.

[C. Krause, C. Mishler, s. 813]

nr inwentarza polowego 14/06/w., znaleziona w obrębie budynku nr 4, przy drewnianej desce ścianki działowej.

1 reichpfennig. 1941 r. III Rzesza. Cynk.

A v : Orzeł. Pod nim swastyka otoczona wieńcem. W otoku napis: Deutche.. Re.. ch 1941.

R v : Na środku cyfra 1. W otoku napis: Reichspfennig przedzielony u dołu dwoma listkami dębowymi z literką E między nimi.

Rant gładki.

Śr. 17,2 mm.

Waga: 2 g.

Mennica: Muldenhutten.

Stan: V.

[C. Krause, C. Mishler, s. 780]

nr inwentarza polowego 38/06/w., znaleziona w piecu (?) w obrębie reliktu budynku nr 1.

Katarzyna Rusin
Dział Archeologii MP
ul. Bema 11
15-369 Białystok

Marcin Niemyjski
Muzeum Historyczne
ul. Warszawska 37
15-062 Białystok

LITERATURA

E. Kopicki

1995 *Ilustrowany skorowidz pieniędzy polskich i z Polską związanych, część 1, Teksty*, Warszawa.

M. Kowalski

1983 *Znaki pieniężne ZSRR 1917 – 1982, Międzyrzec Podlaski*.

Ch. Krause, C. Mishler

1982 *Edition: Standard catalog of world coins*, s. 93.

2000 *Standard catalog of world coins, 28th Edition*, s. 780.

J. Parchimowicz

2003 *Monety Polskie, Szczecin*.

K. Rusin

2006 Sprawozdanie z prac ziemnych prowadzonych na terenie Amfiteatru białostockiego, wyprzedzających budowę Opery i Filharmonii Podlaskiej – Europejskiego Centrum Sztuki w Białymstoku w dniach 20.04. – 14.06.2006 r., s. 15 [maszynopis], Muzeum Podlaskie w Białymstoku.

Sprawozdanie z wyprzedzających badań wykopaliskowych prowadzonych w Białymstoku na terenie Amfiteatru., „Podlaskie Zeszyty Archeologiczne”, 2/ 2006, s. 124-132, Białystok

E. Sufata, M. Czernski

1988 *Katalog monet rosyjskich 1796 – 1917*, s. 170, Warszawa

Marcin Niemyjski
Katarzyna Rusin

COINS EXCAVATED IN THE AMPHITHEATRE IN BIAŁYSTOK

Summary

The subject of this study is the set of coins unearthed during the excavation in the amphitheatre in Białystok in 2006. They were found in contemporary loose layers, at the paving level of Odeska street within the uncovered relics of buildings dated back to the second half of 19th and the first half of 20th century.

The set consists of 22 coins: Polish (12 items, 1923-1949), Russian and Soviet (7 items, 1899-1940), German (2 items, 1891-1941) and Austrian (1 item, 1859).

Polish coins were in circulation during the interwar period and after the World War II. German and Austrian coins are the remains of German occupation of Białystok in World Wars I and II, whereas Russian ones are the apparent relic of Russian annexation of this town. Soviet coins come from the time of Soviet occupation and the post-war period. Their level of preservation has been rated between 4 and 6 or, in three cases of Russian coins as 7. It makes a clear-cut identification impossible and leaves much room for speculations in reference to their denomination and origin. The index of the excavated coins is included in the article.

* * *

*Марцин Немыйски
Катажина Русин*

МОНЕТЫ, ОБНАРУЖЕННЫЕ В ХОДЕ АРХЕОЛОГИЧЕСКИХ ИССЛЕДОВАНИЙ НА ТЕРРИТОРИИ БЕЛАСТОЦКОГО АМФИТЕАТРА

Резюме

Предметом работы является комплект 22 монет, добытых во время археологических исследований, которые проводились на территории беластоцкого амфитеатра в 2006 г. Они были найдены в современных насыпных слоях, на уровне мостовой Одесской ул., в пределах обнаруженных реликтов зданий второй половины XIX и первой половины XX вв.

В составе монеты: польские (12) датируемые 1923- 1949 гг.,русские и советские (7) – 1899 – 1940 гг., немецкие (2) – 1891-1941 гг. и австрийские (1) – 1859 г. Польские монеты выступали повсюду в монетарном обращении в межвоенный период и после II мировой войны. Немецкие и австрийская монеты, вероятно,остались по немецкой оккупации Беластока во времена I и II мировых войн. Русские – это бесспорный реликт принадлежности города к территории Польши, аннексированной Россией, а советские - советской оккупации и послевоенного периода. Монеты 4 и 6, а также в 3 случаях (русских монет), 7, различаются состоянием сохранения, что не позволяет однозначно их идентифицировать, а лишь дает возможность догадываться о их номинале и происхождении. В статье помещен каталог найденных монет.



Ryc.1. Av. Fot. M. Jasiulewicz



Ryc.2. Rv. Fot. M. Jasiulewicz



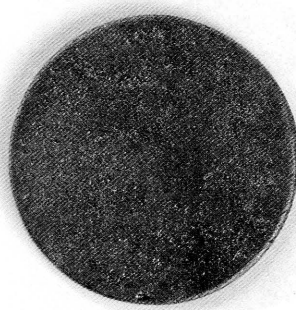
Ryc.3. Av. Fot. M. Jasiulewicz



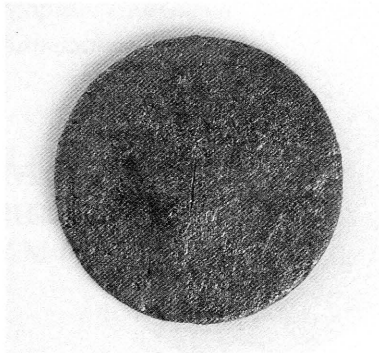
Ryc.4. Rv. Fot. M. Jasiulewicz



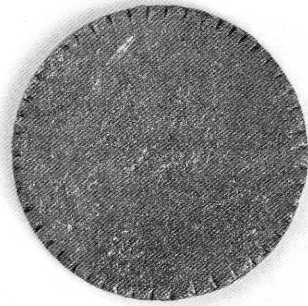
Ryc. 5.Av. Fot. M. Jasiulewicz



Ryc.6. Rv. Fot. M. Jasiulewicz



Ryc. 7. Strona 1. Fot. M. Jasiulewicz



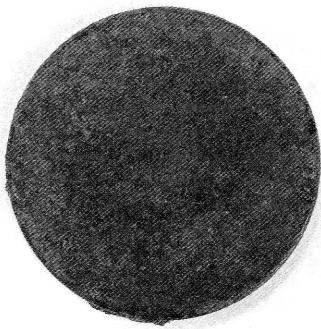
Ryc. 8. Strona 2. Fot. M. Jasiulewicz



Ryc. 9. Av. Fot.M. Jasiulewicz



Ryc. 10. Rv. Fot.M. Jasiulewicz



Ryc. 11. Av. Fot.M. Jasiulewicz



Ryc. 12. Rv. Fot. M. Jasiulewicz



Ryc. 13. Av. *Fot. M. Jasiulewicz*



Ryc. 14. Rv. *Fot. M. Jasiulewicz*